

株主メモ

事業年度 毎年4月1日から翌年3月31日まで
定時株主総会 6月下旬
同総会権利行使
株主確定日 3月31日
剰余金の配当
支払株主確定日 3月31日
中間配当金
支払株主確定日 9月30日
株主名簿管理人 三菱UFJ信託銀行株式会社
同事務取扱場所 東京都千代田区丸の内一丁目4番5号
三菱UFJ信託銀行株式会社 証券代行部
東京都江東区東砂七丁目10番11号
三菱UFJ信託銀行株式会社 証券代行部
電話 0120-232-711(フリーダイヤル)
郵便番号 137-8081

お知らせ 1.住所変更、配当金振込指定・変更、単元未満株式買取または買増請求に必要な各用紙、および株式の相続手続依頼書のご請求は、株主名簿管理人のフリーダイヤル0120-86-4490で24時間承っておりますので、ご利用ください。
2.配当金をゆうちょ銀行の貯金口座へお振込みすることが出来るようになりました。お手続きには振込指定書のご提出が必要です。株主名簿管理人に指定書用紙をご請求ください。
同取次所 三菱UFJ信託銀行株式会社 全国各支店
公告方法 電子公告とします。ただし、事故その他やむを得ない事由によって電子公告による公告をすることができない場合は、東京都内において発行する日本経済新聞に掲載することといたします。

東京産業ホームページ
<http://www.tscom.co.jp>
最新の当社IR情報等をご覧いただけます。



第98期中間決算報告書 平成19年4月1日～平成19年9月30日

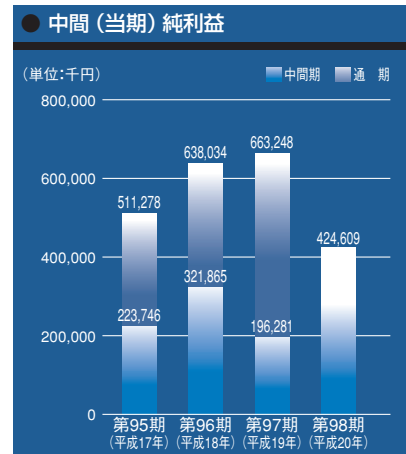
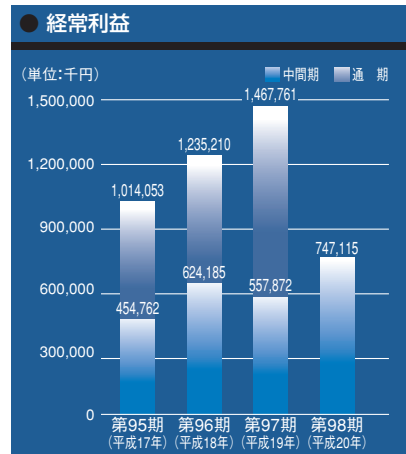
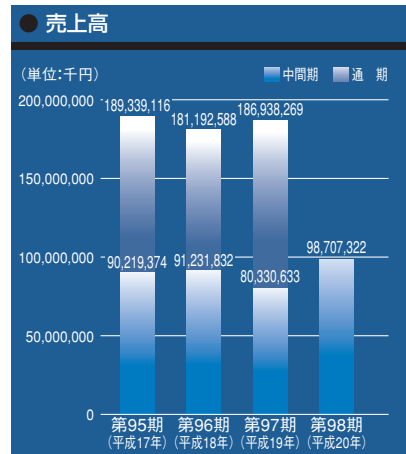
東京産業株式会社

〒100-0004 東京都千代田区大手町二丁目2番1号
電話 (03) 5203-7690 (案内)
<http://www.tscom.co.jp>



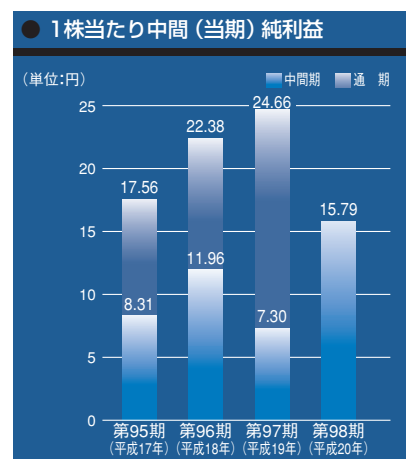
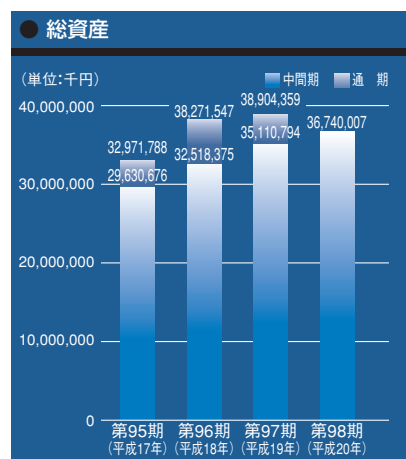
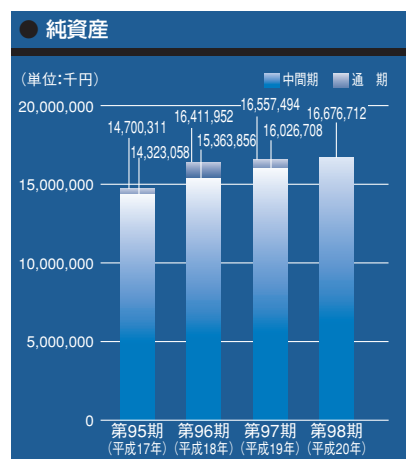
東京産業株式会社

証券コード：8070



財務ハイライト

株主の皆様へ



株主の皆様には、ますますご清祥のこととおよろこび申し上げます。

さて、当社グループはこのたび第98期中間期（平成19年4月1日から平成19年9月30日まで）の業績をとりまとめましたので、ここに営業状況等についてご報告いたします。

当中間連結会計期間におけるわが国経済は、好調な企業業績を背景に民間設備投資が堅調に推移し、雇用環境・所得の緩やかな改善により個人消費も底堅く推移するなど、景気は概ね堅調に推移しました。一方、原油価格や原材料の高騰に加え、米国のサブプライムローン問題により先行き不透明感のある状況も続いています。

当社グループを取り巻く市場環境におきましては、民間設備投資関連は全般的に堅調でありましたが、社会環境関連では依然として公共事業投資の縮減が続くなか厳しい事業環境でありました。又、エネルギー関連では新潟県中越沖地震や原油高の影響を受け、電力事業会社の設備投資抑制が一段と強化されるなど、当社グループを取り巻く事業環境は厳しい状況となりました。

この結果、当社グループは成約高で650億25百万円と前年同期を46億75百万円（7.7%）上回り、売上高では987億7百万円と前年同期を183億76百万円（22.9%）上回ることが出来ました。これに伴う売上総利益は28億72百万円、営業利益5億96百万円、経常利益7億47百万円、中間純利益は4億24百万円といずれも前年同期を上回ることが出来ました。

このような経済環境のもと、当社グループは全社をあげて営業活動を強力に展開するとともに業務の効率化に努めてまいりました。

この結果、当社グループは成約高で650億25百万円と前年同期を46億75百万円（7.7%）上回り、売上高では987億7百万円と前年同期を183億76百万円（22.9%）上回ることが出来ました。これに伴う売上総利益は28億72百万円、営業利益5億96百万円、経常利益7億47百万円、中間純利益は4億24百万円といずれも前年同期を上回ることが出来ました。

なお、中間配当金につきましては、1株当たり5円とさせていただきます。

平成19年11月

取締役社長 平野 章

エネルギー 関連部門

エネルギー関連部門の主な顧客である国内電力事業者各社の設備投資は原油の高騰により抑制が続いており、当部門の営業環境は厳しい状況にあります。特に当中間連結会計期間においては自然災害による原発の稼働停止による、給電状況の逼迫により、火力発電プラントの定期点検の工期短縮、

延期が実施され、当部門の主な業務である火力発電プラントのメンテナンスは厳しい状況で推移いたしました。しかしながら、発電プラント本体の売上もあって、売上高は689億56百万円と前年同期を151億95百万円（28.3%）上回ることとなりました。

産業設備 関連部門

産業設備関連部門では中国・アセアン地区の自動車・ITをはじめと

業界向け設備機器の販売も順調に推移いたしました。この結果、売上高は246億2百万円と前年同期を63億51百万円（34.8%）上回ることとなりました。

営業の概況

社会環境 関連部門

社会環境関連部門では、新規商品として拡販に勤めている包装資材（環境対応レジ袋）や節水型のトイレ自動流水器など省エネ、エコ商品が着実に実績を上げており、かつ民間の産廃処理設備への販売

強化を図るなど、官需依存体質からの脱却への成果を上げつつありますが、売上高は51億48百万円と前年同期を31億69百万円（38.1%）下回ることとなりました。

会社の対処すべき課題

今後のわが国経済は、原油など原材料価格の高止まりや不透明な為替動向などの懸念材料はあるものの、堅調な企業収益や雇用・所得環境の改善による個人消費の回復などを背景に民間設備投資は引き続き堅調に推移するものと見込まれます。

このような情勢の下、エネルギー関連部門におきましては、原子力発電の部分停止が長引くものと予想され、国内のプラントメンテナンスは厳しい状況に置かれますが、海外の発電プラント向けの関連商材の取引が活況であり、一層注力してまいります。

社会環境関連部門におきましては、官需依存体質から

の脱却を加速し、新規商品の販売拡大と民間の産業廃棄物処理事業への拡販を図ります。産業設備関連部門におきましては、好調な中国・アセアン向けの工作機械のみならず、現地の化学、食品業界の設備投資についても当社の海外拠点の特性を生かし、販売のみならず現地での調達にも参画するなど、より木目の細かい営業を展開し、一方で国内向けのインクジェット関連商材、ガラスライニング商材、ライフライン関連商材の拡販など国内・海外のバランスの取れた展開を図ってまいります。

株主の皆様におかれましては、今後とも一層のご支援、ご鞭撻を賜りますようお願い申し上げます。

中間連結貸借対照表

(単位:千円)

科目	前中間連結会計期間末	当中間連結会計期間末	科目	前中間連結会計期間末	当中間連結会計期間末
	平成18年9月30日現在	平成19年9月30日現在		平成18年9月30日現在	平成19年9月30日現在
資産の部			負債の部		
流動資産	26,549,530	27,680,729	流動負債	17,589,477	18,543,119
現金預金	4,999,038	5,481,008	支払手形及び買掛金	8,187,146	10,455,504
受取手形及び売掛金	17,654,105	18,407,989	受託販売	6,201,450	4,864,073
有価証券	1,790,503	1,963,294	短期借入金	1,570,000	1,565,000
たな卸資産	226,850	361,594	未払法人税等	122,357	260,216
繰延税金資産	175,446	230,948	賞与引当金	299,542	300,301
その他	1,787,595	1,389,641	その他	1,208,981	1,098,023
貸倒引当金	△84,008	△153,748	固定負債	1,494,608	1,520,175
固定資産	8,561,264	9,059,278	長期借入金	5,000	-
有形固定資産	2,638,794	2,545,868	退職給付引当金	580,363	386,585
建物	1,370,101	1,321,606	役員退職慰労引当金	148,575	161,445
機械装置及び運搬具	228,851	194,307	繰延税金負債	567,863	776,645
土地	933,007	933,007	再評価に係る繰延税金負債	95,728	95,728
その他	106,833	96,945	その他	97,077	99,770
無形固定資産	22,443	23,279	負債合計	19,084,085	20,063,295
投資その他の資産	5,900,026	6,490,130	純資産の部		
投資有価証券	5,098,065	5,160,348	株主資本	14,273,069	14,889,974
長期貸付金	103,030	506,247	資本金	3,443,284	3,443,284
その他	745,913	870,295	資本剰余金	2,655,431	2,655,445
貸倒引当金	△46,982	△46,760	利益剰余金	8,698,501	9,321,156
資産合計	35,110,794	36,740,007	自己株式	△524,147	△529,911
			評価・換算差額等	1,690,781	1,719,090
			その他有価証券評価差額金	1,546,198	1,579,109
			繰延ヘッジ損益	5,049	446
			土地再評価差額金	139,534	139,534
			少数株主持分	62,857	67,647
			純資産合計	16,026,708	16,676,712
			負債純資産合計	35,110,794	36,740,007

注:記載金額は千円未満を切り捨てて表示しております。

中間連結損益計算書

(単位:千円)

科目	前中間連結会計期間	当中間連結会計期間
	平成18年4月1日から平成18年9月30日まで	平成19年4月1日から平成19年9月30日まで
売上高	80,330,633	98,707,322
売上原価	77,527,470	95,834,998
売上総利益	2,803,162	2,872,324
延払条件付販売利益戻入額	31,640	34,414
延払条件付販売利益繰延額	21,722	30,078
差引売上総利益	2,813,080	2,876,659
販売費及び一般管理費	2,376,662	2,280,388
営業利益	436,418	596,271
営業外収益	132,325	166,760
受取利息	15,935	32,443
受取配当金	89,808	113,405
その他の営業外収益	26,581	20,911
営業外費用	10,871	15,916
支払利息	9,623	10,284
その他の営業外費用	1,247	5,631
経常利益	557,872	747,115
特別利益	7,067	12,338
建物付属設備受贈益	7,067	-
ゴルフ会員権売却益	-	12,338
特別損失	179,338	2,104
固定資産処分損	91,152	2,104
関係会社株式評価損	3,166	-
本社移転費用	85,020	-
税金等調整前中間純利益	385,600	757,349
法人税、住民税及び事業税	113,649	248,936
法人税等調整額	79,281	84,864
少数株主損失	△3,611	△1,060
中間純利益	196,281	424,609

注:記載金額は千円未満を切り捨てて表示しております。

中間連結財務諸表

● 中間連結株主資本等変動計算書 (平成19年4月1日から平成19年9月30日まで)

	株 主 資 本				
	資 本 金	資 本 剰 余 金	利 益 剰 余 金	自 己 株 式	株 主 資 本 合 計
平成19年3月31日 残高	3,443,284	2,655,445	9,057,884	△526,863	14,629,750
中間連結会計期間中の変動額					
剰余金の配当			△161,337		△161,337
中間純利益			424,609		424,609
自己株式の取得				△3,048	△3,048
株主資本以外の項目の中間連結会計期間中の変動額(純額)					
中間連結会計期間中の変動額合計	-	-	263,271	△3,048	260,223
平成19年9月30日 残高	3,443,284	2,655,445	9,321,156	△529,911	14,889,974

注:記載金額は千円未満を切り捨てて表示しております。

(単位:千円)

	評 価 ・ 換 算 差 額 等			少 数 株 主 持 分	純 資 産 合 計
	その他有価証券評価差額金	繰延ヘッジ損益	土地再評価差額金		
平成19年3月31日 残高	1,716,526	1,714	139,534	69,968	16,557,494
中間連結会計期間中の変動額					
剰余金の配当					△161,337
中間純利益					424,609
自己株式の取得					△3,048
株主資本以外の項目の中間連結会計期間中の変動額(純額)	△137,417	△1,268		△2,320	△141,006
中間連結会計期間中の変動額合計	△137,417	△1,268	-	△2,320	119,217
平成19年9月30日 残高	1,579,109	446	139,534	67,647	16,676,712

中間貸借対照表

(単位:千円)

科目	前中間会計期間末	当中間会計期間末	科目	前中間会計期間末	当中間会計期間末
	平成18年9月30日現在	平成19年9月30日現在		平成18年9月30日現在	平成19年9月30日現在
資産の部			負債の部		
流動資産	26,270,963	27,331,235	流動負債	17,292,682	18,208,179
現金預金	4,927,849	5,376,488	支払手形	3,147,413	4,710,487
受取手形	3,434,774	3,330,510	買掛金	4,970,336	5,571,936
売掛金	14,079,029	14,882,391	受託販売	6,201,450	4,864,073
有価証券	1,790,503	1,963,294	短期借入金	1,570,000	1,565,000
たな卸資産	162,855	314,682	未払法人税等	122,112	255,795
その他	1,953,675	1,610,417	賞与引当金	282,000	283,100
貸倒引当金	△77,724	△146,549	その他	999,369	957,787
固定資産	8,385,029	8,908,995	固定負債	1,483,308	1,507,694
有形固定資産	2,430,728	2,369,592	長期借入金	5,000	-
建物	1,368,808	1,320,609	退職給付引当金	568,271	372,183
その他	1,061,919	1,048,982	役員退職慰労引当金	148,575	161,445
無形固定資産	21,457	22,363	その他	761,462	974,065
投資その他の資産	5,932,843	6,517,039	負債合計	18,775,991	19,715,874
投資有価証券	4,980,224	5,044,199	純資産の部		
その他	999,601	1,519,601	株主資本	14,189,220	14,805,266
貸倒引当金	△46,982	△46,760	資本金	3,443,284	3,443,284
資産合計	34,655,993	36,240,231	資本剰余金	2,655,431	2,655,445
			資本準備金	2,655,431	2,655,431
			その他資本剰余金	-	13
			利益剰余金	8,614,651	9,236,448
			利益準備金	385,566	385,566
			その他利益剰余金	8,229,084	8,850,881
			別途積立金	7,113,000	7,113,000
			固定資産圧縮記帳積立金	60,326	59,712
			繰越利益剰余金	1,055,758	1,678,169
			自己株式	△524,147	△529,911
			評価・換算差額等	1,690,781	1,719,090
			その他有価証券評価差額金	1,546,198	1,579,109
			繰延ヘッジ損益	5,049	446
			土地再評価差額金	139,534	139,534
			純資産合計	15,880,001	16,524,357
			負債純資産合計	34,655,993	36,240,231

注:記載金額は千円未満を切り捨てて表示しております。

中間損益計算書

(単位:千円)

科目	前中間会計期間	当中間会計期間
	平成18年4月1日から平成18年9月30日まで	平成19年4月1日から平成19年9月30日まで
売上高	80,126,155	98,247,052
売上原価	77,418,605	95,497,329
売上総利益	2,707,549	2,749,722
延払条件付販売利益戻入額	27,800	33,289
延払条件付販売利益繰延額	21,686	12,876
差引売上総利益	2,713,664	2,770,134
販売費及び一般管理費	2,239,387	2,150,626
営業利益	474,276	619,508
営業外収益	122,092	165,473
営業外費用	10,641	15,851
経常利益	585,727	769,129
特別利益	7,067	12,338
特別損失	179,300	1,779
税引前中間純利益	413,493	779,688
法人税、住民税及び事業税	113,404	244,088
法人税等調整額	87,206	97,796
中間純利益	212,882	437,803

注:記載金額は千円未満を切り捨てて表示しております。

● その他利益剰余金の内訳 (平成19年4月1日から平成19年9月30日まで) (単位:千円)

科目	別途積立金	固定資産圧縮記帳積立金	繰越利益剰余金	その他利益剰余金合計
平成19年3月31日残高	7,113,000	59,712	1,401,703	8,574,415
中間会計期間中の変動額				
剰余金の配当			△161,337	△161,337
中間純利益			437,803	437,803
中間会計期間中の変動額合計	-	-	276,466	276,466
平成19年9月30日残高	7,113,000	59,712	1,678,169	8,850,881

注:記載金額は千円未満を切り捨てて表示しております。

中間個別財務諸表

● 中間株主資本等変動計算書 (平成19年4月1日から平成19年9月30日まで)

(単位:千円)

	株 主 資 本						
	資 本 金	資 本 剰 余 金			利 益 剰 余 金		
		資 本 準 備 金	その他資本剰余金	利 益 準 備 金	その他利益剰余金	自 己 株 式	株 主 資 本 合 計
平成19年3月31日 残高	3,443,284	2,655,431	13	385,566	8,574,415	△526,863	14,531,848
中間会計期間中の変動額							
剰余金の配当					△161,337		△161,337
中間純利益					437,803		437,803
自己株式の取得						△3,048	△3,048
株主資本以外の項目の中間会計期間中の変動額(純額)							
中間会計期間中の変動額合計	-	-	-	-	276,466	△3,048	273,417
平成19年9月30日 残高	3,443,284	2,655,431	13	385,566	8,850,881	△529,911	14,805,266

注:記載金額は千円未満を切り捨てて表示しております。

	評 価 ・ 換 算 差 額 等			純 資 産 合 計
	その他有価証券評価差額金	繰延ヘッジ損益	土地再評価差額金	
平成19年3月31日 残高	1,716,526	1,714	139,534	16,389,624
中間会計期間中の変動額				
剰余金の配当				△161,337
中間純利益				437,803
自己株式の取得				△3,048
株主資本以外の項目の中間会計期間中の変動額(純額)	△137,417	△1,268		△138,685
中間会計期間中の変動額合計	△137,417	△1,268	-	134,732
平成19年9月30日 残高	1,579,109	446	139,534	16,524,357

株式の状況 (平成19年9月30日現在)

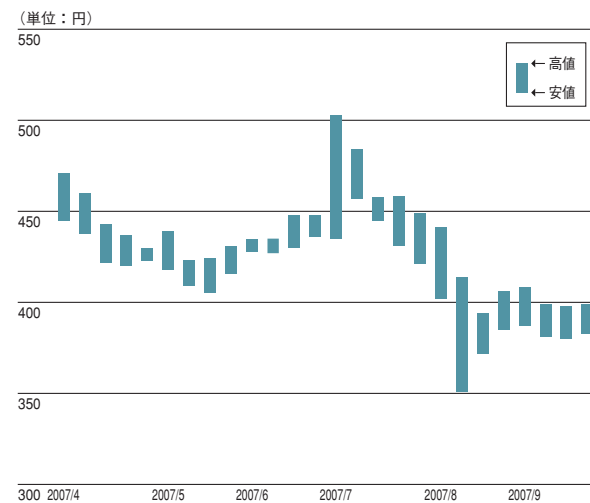
発行可能株式総数 …… 64,000,000株
 発行済株式の総数 …… 28,678,486株
 (当社が保有する自己株式1,795,903株が含まれております。)
 株主数 …… 5,113名
 (前年同期比105名減)

大株主

株主名	持株数(千株)	出資比率(%)
三菱重工業株式会社	3,913	14.55
三菱商事株式会社	3,849	14.32
三菱電機株式会社	1,026	3.81
日本マスタートラスト信託銀行株式会社信託口	940	3.49
株式会社三菱東京UFJ銀行	641	2.38
明治安田生命保険相互会社	531	1.97
CBNY DFA インターナショナルキャップ(リユーポートフォリオ)	498	1.85

(注) 出資比率は自己株式(1,795,903株)を控除して計算しております。

株価チャート



会社概要 (平成19年9月30日現在)

設立年月日 …… 昭和17年4月16日
 資本金 …… 3,443,284,858円

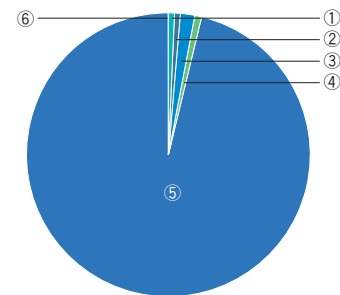
主要な事業内容 …… 当社の企業集団は当社、子会社5社及び関連会社2社で構成され、エネルギー関連向けの電力機械、社会環境関連向けの環境衛生施設、鉄構製品及び産業設備関連向けの化学機械、船舶並びに船用機械、建設機械、工作機械、産業用ロボット等電子機器、空調機器、工具その他、各種機械の国内販売及び貿易取引を主な内容とし、更に各事業に関連するサービス、不動産の賃貸・管理・仲介、産業廃棄物処理等の事業活動を展開しております。

役員 (平成19年9月30日現在)

取締役会長	牧田 昌明
取締役社長執行役員	平野 章
取締役常務執行役員	石野 誠太郎
取締役常務執行役員	太田 禎一
取締役常務執行役員	藤田 国彦
取締役執行役員	竹田 洋
取締役執行役員	三村 信夫
取締役執行役員	里見 利夫
常勤監査役	滝沢 竣一
常勤監査役	木村 雅章
監査役	星川 勇二

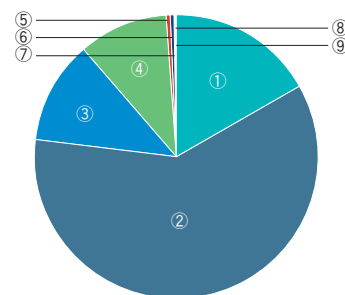
株式の状況

株式分布状況 (平成19年9月30日現在)



● 所有者別分布表

項目	名数	比率	項目	名数	比率
① 金融機関	2名	0.04%	③ その他の法人	84名	1.64%
銀行	2名	0.04%	(うち証券保管振替機構)	(1名)	(0.02%)
信託銀行	23名	0.45%	④ 外国法人等	40名	0.78%
生命保険会社	4名	0.08%	⑤ 個人・その他	4,919名	96.21%
損害保険会社	2名	0.04%	⑥ 自己名義株式	1名	0.02%
その他金融機関	4名	0.08%			



● 所有株数別分布表

項目	株数	比率	項目	株数	比率
① 1単元未満	855名	16.72%	⑤ 50単元以上	24名	0.47%
(0.5単元未満)	(523名)	(10.23%)	⑥ 100単元以上	22名	0.43%
② 1単元以上	3,079名	60.22%	⑦ 500単元以上	6名	0.12%
③ 5単元以上	599名	11.72%	⑧ 1,000単元以上	5名	0.10%
④ 10単元以上	521名	10.19%	⑨ 5,000単元以上	2名	0.04%

会社概要

事業所 (平成19年9月30日現在)

営業所名	所在地
本社	東京都千代田区
仙台支店	仙台市青葉区
名古屋支店	名古屋市中区
関西支店	神戸市中央区
札幌支店	札幌市中央区
新潟支店	新潟市中央区
静岡支店	富士市
広島支店	広島市中区
福岡支店	福岡市中央区
長崎支店	長崎市
台北支店	台北市
上海駐在員	上海市
瀋陽駐在員	瀋陽市
ジャカルタ駐在員	ジャカルタ
バンコック駐在員	バンコック

