

東京産業ホームページ  
<http://www.tscom.co.jp>  
最新の当社IR情報等をご覧いただけます。



第99期中間決算報告書 平成20年4月1日～平成20年9月30日

東京産業株式会社

〒100-0004 東京都千代田区大手町二丁目2番1号  
電話 (03) 5203-7690 (案内)  
<http://www.tscom.co.jp>

東京産業株式会社

証券コード：8070



## 株主の皆様へ

株主の皆様には、ますますご清祥のこととおよろこび申し上げます。

さて、当社グループはこのたび第99期第2四半期累計期間(平成20年4月1日から平成20年9月30日まで)の業績をとりまとめましたので、ここに営業状況等についてご報告いたします。

当第2四半期累計期間におけるわが国経済は、原油や原材料価格の高騰等により企業収益は急速に悪化し、設備投資も減少に転じました。又、米国のサブプライムローン問題に端を発した住宅金融関連等の損失は一層拡大し、米国大手証券会社の破綻、米国大手保険会社の救済等が相次ぎ、金融危機の状態に陥りました。世界的な金融市場の混乱などにより、わが国実体経済への影響も懸念され、景気の減速感が更に強まる展開となりました。

こうした情勢のもと、当社グループの業績は各部門とも堅調に推移し、当第2四半期連結累計期間の成約高は前年同期に比べ25,671百万円増加の90,697百万円となりました。

しかしながら、同期間の売上高は、前年同期に比べ大口案件の売上計上が減少したため、88,097百万円と前年同期を

10,609百万円(10.8%)下回ることとなりました。売上高の部門別構成は電力関連部門62.9%、化学機械関連部門11.4%、電子精機関連部門10.3%、環境・船舶関連部門13.8%、その他1.6%となりました。

一方で、電力関連部門以外の各部門の売上構成比率が増加したことにより、これに伴う売上総利益は3,162百万円(前年同期比289百万円増、10.1%増)、営業利益802百万円(同206百万円増、34.6%増)、経常利益941百万円(同194百万円増、26.1%増)、四半期純利益472百万円(同48百万円増、11.3%増)となりました。

なお、中間配当金につきましては、1株当たり5円とさせていただきます。

株主の皆様におかれましては、今後とも一層のご支援、ご鞭撻を賜りますようお願い申し上げます。

平成20年11月

取締役社長 平野 章

# 四半期連結財務諸表

## ■ 四半期連結貸借対照表

科 目	当第2四半期末		科 目	当第2四半期末	
	平成20年9月30日	前期末(要約) 平成20年3月31日		平成20年9月30日	前期末(要約) 平成20年3月31日
<b>資産の部</b>			<b>負債の部</b>		
流動資産			流動負債		
現金及び預金	5,126,516	4,920,922	支払手形及び買掛金	8,964,060	7,594,959
受取手形及び売掛金	21,652,053	20,608,346	受託販売未払金	6,657,321	7,093,374
有価証券	609,799	621,157	短期借入金	1,570,000	1,570,000
たな卸資産	580,222	743,433	未払法人税等	398,853	362,625
その他	782,452	1,234,926	引当金	323,292	371,255
貸倒引当金	△ 39,937	△ 142,835	その他	1,466,284	1,649,647
流動資産合計	28,711,107	27,985,949	流動負債合計	19,379,813	18,641,862
固定資産			固定負債		
有形固定資産	2,637,872	2,588,017	長期借入金	15,000	20,000
無形固定資産	19,203	20,731	引当金	389,768	481,275
投資その他の資産			その他	361,697	553,959
投資有価証券	3,670,157	4,068,438	固定負債合計	766,466	1,055,234
その他	1,576,176	1,362,728	負債合計	20,146,279	19,697,096
貸倒引当金	△ 170,212	△ 71,601	<b>純資産の部</b>		
投資その他の資産合計	5,076,121	5,359,564	株主資本		
固定資産合計	7,733,197	7,968,314	資本金	3,443,284	3,443,284
資産合計	36,444,305	35,954,263	資本剰余金	2,655,514	2,655,496
			利益剰余金	9,860,494	9,522,223
			自己株式	△ 531,617	△ 530,406
			株主資本合計	15,427,676	15,090,598
			評価・換算差額等		
			その他有価証券評価差額金	675,721	959,540
			繰延ヘッジ損益	△ 6,037	△ 2,129
			土地再評価差額金	139,534	139,534
			評価・換算差額等合計	809,218	1,096,945
			少数株主持分	61,130	69,623
			純資産合計	16,298,025	16,257,167
			負債純資産合計	36,444,305	35,954,263

(単位：千円)

## ■ 四半期連結損益計算書

科 目	当第2四半期累計期間	
	平成20年4月1日から 平成20年9月30日まで	前中間期間 平成19年4月1日から 平成19年9月30日まで
売上高	88,097,420	98,707,322
売上原価	84,935,339	95,834,998
売上総利益	3,162,080	2,872,324
割賦販売未実現利益戻入額	32,645	34,414
割賦販売未実現利益繰入額	46,413	30,078
差引売上総利益	3,148,312	2,876,659
販売費及び一般管理費	2,345,814	2,280,388
営業利益	802,498	596,271
営業外収益		
受取利息	15,338	32,443
受取配当金	121,543	113,405
その他	16,249	20,911
営業外収益合計	153,131	166,760
営業外費用		
支払利息	11,172	10,284
その他	2,550	5,631
営業外費用合計	13,722	15,916
経常利益	941,907	747,115
特別利益		
投資有価証券売却益	9,924	12,338
特別利益合計	9,924	12,338
特別損失		
棚卸資産評価損	41,800	
その他	22,281	2,104
特別損失合計	64,081	2,104
税金等調整前四半期純利益	887,749	757,349
法人税、住民税及び事業税	409,973	248,936
法人税等調整額	12,331	84,864
法人税等合計	422,304	333,800
少数株主損失(△)	△ 7,232	△ 1,060
四半期純利益	472,677	424,609

(単位：千円)

## ■ 【ご参考】前中間期連結損益計算書

科 目	前中間期間	
	平成19年4月1日から 平成19年9月30日まで	前中間期間 平成19年4月1日から 平成19年9月30日まで
売上高	88,097,420	98,707,322
売上原価	84,935,339	95,834,998
売上総利益	3,162,080	2,872,324
延払条件付販売利益戻入額	32,645	34,414
延払条件付販売利益繰延額	46,413	30,078
差引売上総利益	3,148,312	2,876,659
販売費及び一般管理費	2,345,814	2,280,388
営業利益	802,498	596,271
営業外収益		
受取利息	15,338	32,443
受取配当金	121,543	113,405
その他	16,249	20,911
営業外収益合計	153,131	166,760
営業外費用		
支払利息	11,172	10,284
その他	2,550	5,631
営業外費用合計	13,722	15,916
経常利益	941,907	747,115
特別利益		
ゴルフ会員権売却益	9,924	12,338
特別利益合計	9,924	12,338
特別損失		
固定資産処分損	41,800	2,104
特別損失合計	64,081	2,104
税金等調整前中間純利益	887,749	757,349
法人税、住民税及び事業税	409,973	248,936
法人税等調整額	12,331	84,864
法人税等合計	422,304	333,800
少数株主損失	△ 7,232	△ 1,060
中間純利益	472,677	424,609

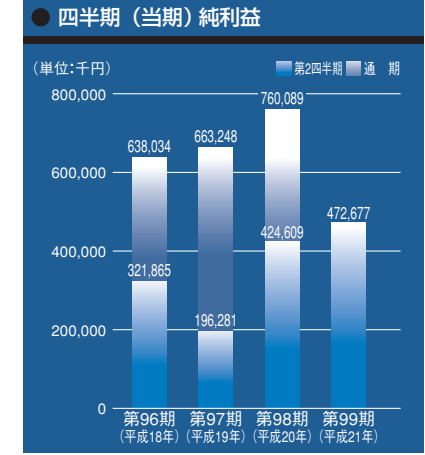
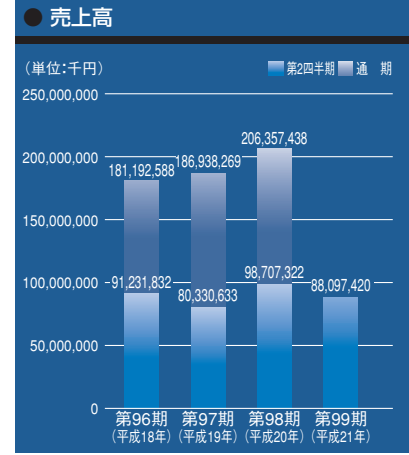
(単位：千円)

■ 四半期連結キャッシュ・フロー計算書(要約) (単位:千円)

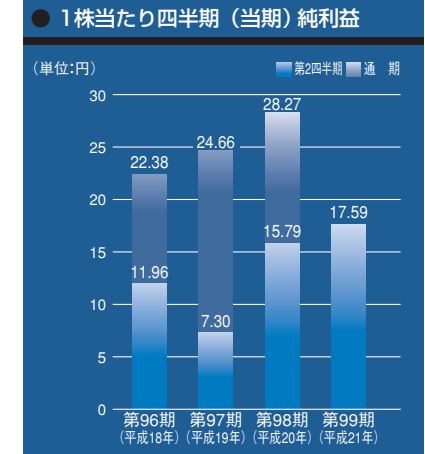
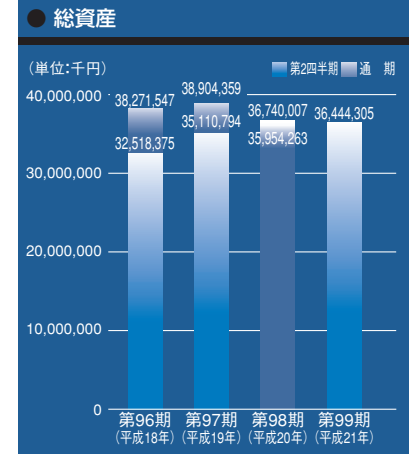
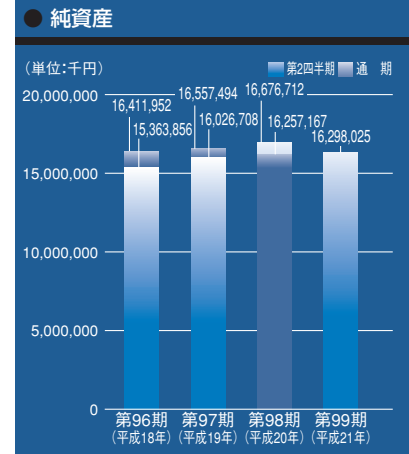
科目	当第2四半期累計期間 平成20年4月1日から 平成20年9月30日まで
営業活動によるキャッシュ・フロー	481,222
投資活動によるキャッシュ・フロー	△ 152,411
財務活動によるキャッシュ・フロー	△ 142,783
現金及び現金同等物に係る換算差額	19,543
現金及び現金同等物の増減額	205,571
現金及び現金同等物の期首残高	3,419,876
現金及び現金同等物の四半期末残高	3,625,447

■ [ご参考] 前中間期連結キャッシュ・フロー計算書(要約) (単位:千円)

科目	前中間期間 平成19年4月1日から 平成19年9月30日まで
営業活動によるキャッシュ・フロー	1,376,882
投資活動によるキャッシュ・フロー	4,078
財務活動によるキャッシュ・フロー	△ 170,071
現金及び現金同等物に係る換算差額	△ 16,636
現金及び現金同等物の増減額	1,194,253
現金及び現金同等物の期首残高	4,083,264
現金及び現金同等物の中間期末残高	5,277,517



# 財務ハイライト



(注) 第98期までの第2四半期は中間期の数値を記載しております。

## 株式の状況 (平成20年9月30日現在)

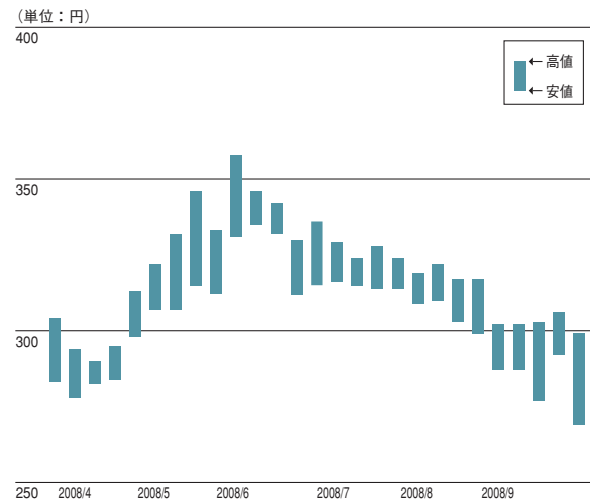
発行可能株式総数 …… 64,000,000株  
 発行済株式の総数 …… 28,678,486株  
 (当社が保有する自己株式1,801,019株が含まれております。)  
 株主数 …… 5,244名  
 (前年同期比131名増)

### 大株主

株主名	持株数(千株)	出資比率(%)
三菱重工業株式会社	3,913	14.56
三菱商事株式会社	3,849	14.32
三菱電機株式会社	1,026	3.81
日本マスタートラスト信託銀行株式会社(信託口)	956	3.55
株式会社三菱東京UFJ銀行	641	2.38
日本トラスティ・サービス信託銀行株式会社(信託口)	534	1.98
明治安田生命保険相互会社	531	1.97

(注) 出資比率は自己株式(1,801,019株)を控除して計算しております。

## 株価チャート



## 会社概要 (平成20年9月30日現在)

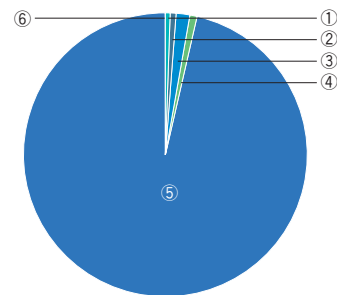
設立年月日 昭和17年4月16日  
 資本金 3,443,284,858円  
 主要な事業内容 当社の企業集団は当社、子会社5社及び関連会社2社で構成され、エネルギー関連向けの電力機械、社会環境関連向けの環境衛生施設、鉄構製品及び産業設備関連向けの化学機械、船舶並びに船用機械、建設機械、工作機械、産業用ロボット等電子機器、空調機器、工具その他、各種機械の国内販売及び貿易取引を主な内容とし、更に各事業に関連するサービス、不動産の賃貸・管理・仲介、産業廃棄物処理等の事業活動を展開しております。

## 役員 (平成20年9月30日現在)

取締役会長	牧田 昌明
取締役社長執行役員	平野 章
取締役常務執行役員	石野 誠太郎
取締役常務執行役員	太田 禎一
取締役常務執行役員	藤田 国彦
取締役執行役員	竹田 洋
取締役執行役員	三村 信夫
取締役執行役員	里見 利夫
取締役執行役員	金巻 雄治
常勤監査役	滝沢 竣一
常勤監査役	木村 雅章
監査役	星川 勇二

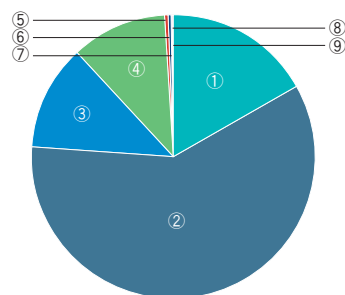
# 株式の状況

## 株式分布状況 (平成20年9月30日現在)



### ●所有者別分布表

①金融機関	②金融商品取引業者	35名 0.67%
銀行	2名 0.04%	③その他の法人 82名 1.56%
信託銀行	17名 0.32%	④外国法人等 43名 0.82%
生命保険会社	4名 0.08%	⑤個人・その他 5,055名 96.40%
損害保険会社	2名 0.04%	⑥自己名義株式 1名 0.02%
その他金融機関	3名 0.06%	



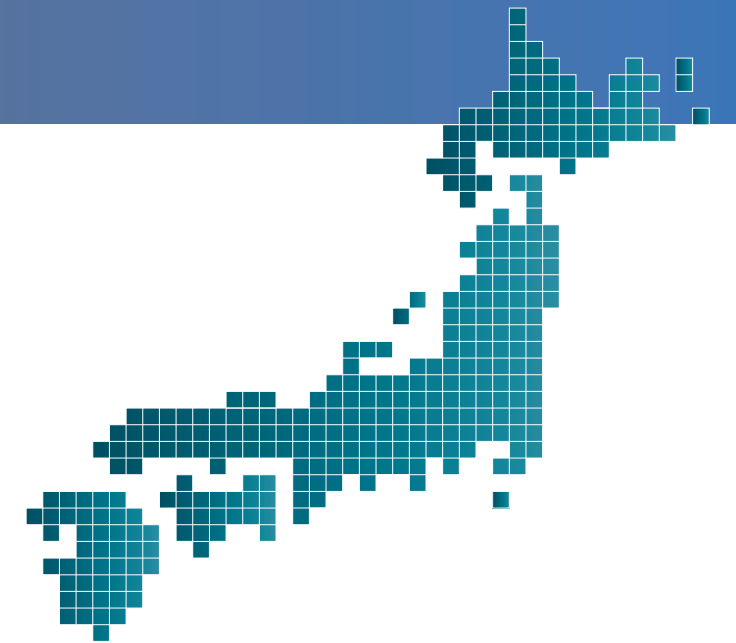
### ●所有株数別分布表

① 1単元未満 (0.5単元未満)	878名 (554名)	16.74% (10.56%)	⑤ 50単元以上	21名	0.40%
② 1単元以上	3,113名	59.36%	⑥ 100単元以上	18名	0.34%
③ 5単元以上	630名	12.01%	⑦ 500単元以上	4名	0.08%
④ 10単元以上	571名	10.89%	⑧ 1,000単元以上	7名	0.13%
			⑨ 5,000単元以上	2名	0.04%

# 会社概要

## 事業所 (平成20年9月30日現在)

営業所名	所在地
本社	東京都千代田区
仙台支店	仙台市青葉区
名古屋支店	名古屋市中区
関西支店	神戸市中央区
札幌支店	札幌市中央区
新潟支店	新潟市中央区
静岡支店	富士市
広島支店	広島市中区
福岡支店	福岡市中央区
長崎支店	長崎市
台北支店	台北市
上海駐在員	上海市
瀋陽駐在員	瀋陽市
ジャカルタ駐在員	ジャカルタ
バンコック駐在員	バンコック



## 株主メモ

事業年度	毎年4月1日から翌年3月31日まで
定時株主総会	6月下旬
同総会権利行使株主確定日	3月31日
剰余金の配当支払株主確定日	3月31日
中間配当金支払株主確定日	9月30日
株主名簿管理人	三菱UFJ信託銀行株式会社
同連絡先	三菱UFJ信託銀行株式会社 証券代行部 〒137-8081 東京都江東区東砂七丁目10番11号 TEL 0120-232-711 (通話料無料)

同取次所 三菱UFJ信託銀行株式会社 全国各支店 (下記ご注意ご参照)  
〈ご注意〉株主名簿管理人の「取次所」の定めについて  
株券電子化後、株主様の各種お手続きは、原則として口座を開設されている証券会社経由で行っていただくこととなるため、株主名簿管理人の「取次所」は、株券電子化の実施をもって廃止いたします。  
なお、未受領の配当金のお支払いにつきましては、引き続き株主名簿管理人である三菱UFJ信託銀行の本店でお支払いいたします。

【株式に関するお手続き用紙のご請求について】

- 株式に関するお手続き用紙（届出住所等の変更届、配当金振込指定書、単元未満株式買取請求書等）のご請求につきましては、以下のお電話並びにインターネットにより24時間受け付けておりますので、ご利用ください。**なお、株券電子化実施後は、特別口座に記録された株式についてのお手続き用紙のみとなりますので、ご注意ください。**  
TEL 0120-244-479 (通話料無料)  
インターネットアドレス <http://www.tr.mufg.jp/daikou/>
- 配当金をゆうちょ銀行の貯金口座へお振り込みすることが出来るようになりました。お手続きには振込指定書のご提出が必要ですので株主名簿管理人に指定書用紙をご請求ください。

上場証券取引所 東京証券取引所  
公告の方法 電子公告とします。  
公告掲載URL <http://www.tscom.co.jp/>  
ただし、事故その他やむを得ない事由によって電子公告による公告をすることができない場合は、東京都内において発行する日本経済新聞に掲載することいたします。

## 【平成21年1月5日施行の株券電子化実施に伴うお知らせ】

### 1. 特別口座について

#### (1) 特別口座への口座残高の記載

株券保管振替制度をご利用でない株主様につきましては、ご所有の株式は三菱UFJ信託銀行に開設される特別口座に記録されます（平成21年1月26日に記録される予定です）。なお、特別口座に記録された株式数等のご案内は、平成21年2月中旬頃に、三菱UFJ信託銀行から、お届けのご住所宛にお送りする予定です。

#### (2) 特別口座に記録された株式に関するお手続き

特別口座に記録された株式に関するお手続き（株主様の口座への振替請求・単元未満株式買取（買増）請求・お届出住所の変更・配当金の振込指定等）につきましては、株券電子化実施後、下記口座管理機関（三菱UFJ信託銀行）の連絡先にお問合せください。**なお、特別口座に記録された株主様のお手続きにつきましては、三菱UFJ信託銀行の全国本店でお取次ぎいたします。**

#### (3) 特別口座の口座管理機関及び連絡先

特別口座の口座管理機関は、当社株主名簿管理人である三菱UFJ信託銀行となります。

口座管理機関	東京都千代田区丸の内一丁目4番5号 三菱UFJ信託銀行株式会社
連絡先	〒137-8081 東京都江東区東砂七丁目10番11号 三菱UFJ信託銀行株式会社 証券代行部 TEL 0120-232-711 (通話料無料)

#### (4) 特別口座の口座管理機関でのお手続きの受付の開始時期

特別口座に記録された株式についての、株主の口座への振替請求、単元未満株式買取（買増）請求等の各種ご請求やお届出につきましては、平成21年1月26日（月）以降にお手続きが可能となりますので、ご注意ください。

### 2. 株券電子化前後における単元未満株式買取・買増のご請求について

株券電子化の前後においては、単元未満株式買取請求並びに買増請求につきまして、以下のとおりとなりますので、ご注意ください。

#### (1) 保管振替制度をご利用でない単元未満株式に関するご請求

##### ① 単元未満株式買取請求

平成21年1月5日(月)から平成21年1月25日(日)までは、受付をいたしません。

また、平成20年12月25日(木)から平成20年12月30日(火)までのご請求受付分につきましては、買取価格はご請求受付日の終値を適用いたしますが、買取代金のお支払いを平成21年1月30日(金)とさせていただきます。

##### ② 単元未満株式買増請求

平成20年12月12日(金)から平成21年1月25日(日)までは、受付をいたしません。

#### (2) 保管振替制度をご利用の単元未満株式に関するご請求

株券電子化実施の前後において、一定期間お取引の証券会社で取次ぎを行わないと承っております。具体的な日程につきましては、証券会社により異なることが考えられますので、お取引の証券会社にお問い合わせください。

### 3. 株主様のご住所及びお名前のご登録について

株主様のご住所及びお名前の文字に、振替機関（証券保管振替機構）で指定されていない漢字等が含まれている場合には、その全部または一部を振替機関が指定した文字に置き換えるうえ、株主名簿にご登録いたします。この場合、株主様にお送りする通知物の宛名は、振替機関が指定した文字となりますのでご了承ください。