

株主メモ

事業年度	毎年4月1日から翌年3月31日まで
定時株主総会	6月下旬
同総会権利行使 株主確定日	3月31日
剰余金の配当 支払株主確定日	3月31日
中間配当金 支払株主確定日	9月30日
株主名簿管理人 特別口座 口座管理機関	三菱UFJ信託銀行株式会社
同 連 絡 先	東京都江東区東砂七丁目10番11号 三菱UFJ信託銀行株式会社 証券代行部 電 話 0120-232-7111(フリーダイヤル) 郵便番号 137-8081
上場証券取引所	東京証券取引所
公 告 方 法	電子公告とします。 公告掲載URL http://www.tscom.co.jp (ただし、事故その他やむを得ない事由によって 電子公告による公告をすることができない場合 は、東京都内において発行する日本経済新聞に 掲載することといたします。)

【株式に関するお手続きについて】

○特別口座に記録された株式

お手続き、ご照会等の内容	お問合せ先	
○特別口座から一般口座への振替請求 ○単元未満株式の買取（買増）請求 ○住所・氏名等のご変更 ○特別口座の残高照会 ○配当金の受領方法の指定（*）	特 別 口 座 口座管理機関	三菱UFJ信託銀行株式会社 証券代行部 〒137-8081 東京都江東区東砂七丁目10番11号 TEL 0120-232-7111（通話料無料） 〔手続き書類のご請求方法〕 ○音声自動応答電話によるご請求 0120-244-479（通話料無料） ○インターネットによるダウンロード http://www.tr.mufg.jp/daikou/
○郵送物等の発送と返戻に関するご照会 ○支払期間経過後の配当金に関するご照会 ○株式事務に関する一般的なお問合せ	株 主 名 簿 管 理 人	

（*）特別口座に記録された株式をご所有の株主様は、配当金の受領方法として株式数比例配分方式はお選びいただけません。

○証券会社等の口座に記録された株式

お手続き、ご照会等の内容	お問合せ先	
○郵送物等の発送と返戻に関するご照会 ○支払期間経過後の配当金に関するご照会 ○株式事務に関する一般的なお問合せ	株 主 名 簿 管 理 人	三菱UFJ信託銀行株式会社 証券代行部 〒137-8081 東京都江東区東砂七丁目10番11号 TEL 0120-232-7111（通話料無料）
○上記以外のお手続き、ご照会等	口座を開設されている証券会社等にお問合せください。	

東京産業株式会社

〒100-0004 東京都千代田区大手町二丁目2番1号
電 話 (03) 5203-7690 (案内)
<http://www.tscom.co.jp>

【お知らせ】

1. 株券電子化によるご注意

- (1) 株券電子化に伴い、株主様の住所変更、買取請求その他各種お手続きにつきましては、原則、口座を開設されている口座管理機関（証券会社等）で承ることとなっております。口座を開設されている証券会社等にお問合せください。株主名簿管理人（三菱UFJ信託銀行）ではお取り扱いできませんのでご注意ください。
- (2) 特別口座に記録された株式に関する各種お手続きにつきましては、三菱UFJ信託銀行が口座管理機関となっておりますので、上記特別口座の口座管理機関（三菱UFJ信託銀行）にお問合せください。なお、三菱UFJ信託銀行全国各支店にてもお取次ぎいたします。
- (3) 配当金の口座振込のご指定につきましても、お手続きは配当金振込指定書を各口座管理機関を経由してお届けいただくこととなりました。従来同封いたしておりました当社専用の「配当金振込指定書」は今回から同封を取りやめております。振込指定のお手続きにつきましては詳しくは各口座管理機関にお問い合わせください。
- (4) 未受領の配当金につきましては、三菱UFJ信託銀行本支店でお支払いいたします。

2. 配当金計算書について

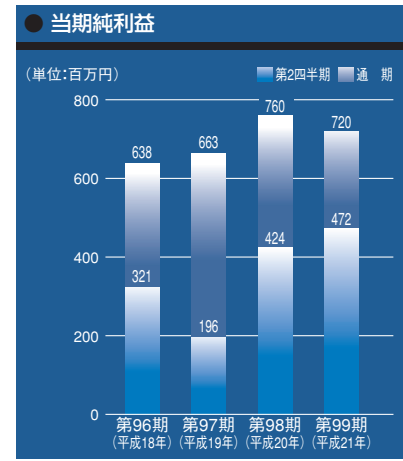
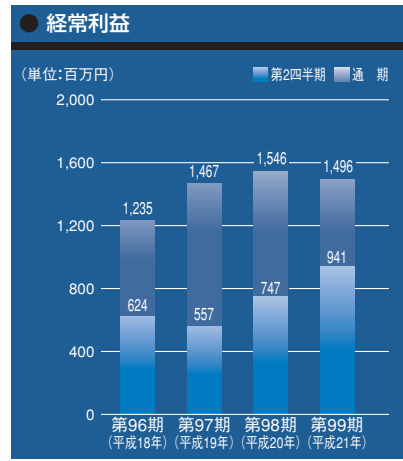
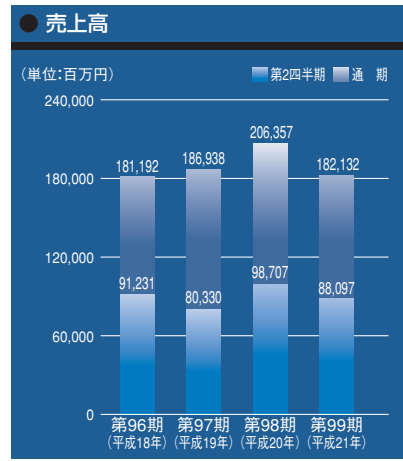
本年から、配当金の口座振込をご指定の方と同様に、「配当金領収証」により配当金をお受取になられる株主様宛にも「配当金計算書」を同封いたしております。配当金をお受取になった後の配当金額のご確認や確定申告の資料としてご利用いただけます。

第 9 9 期 決 算 報 告 書 平成 2 0 年 4 月 1 日 ～ 平成 2 1 年 3 月 3 1 日

東京産業株式会社

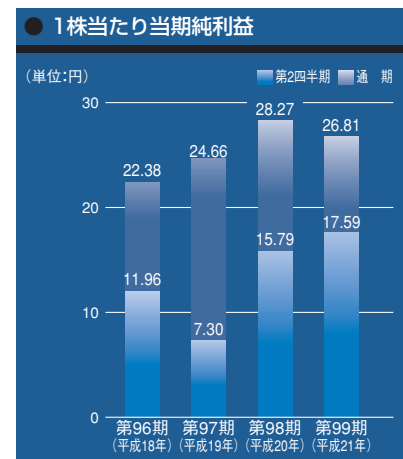
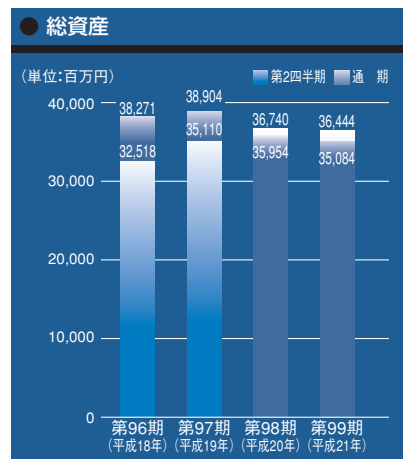
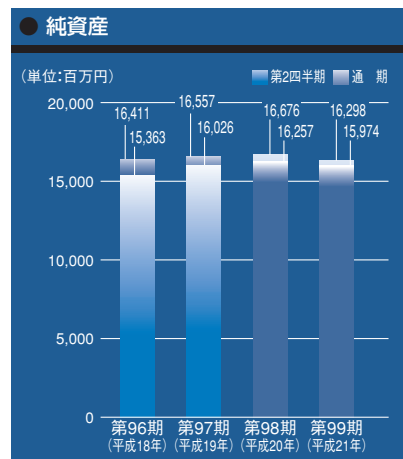
証券コード：8070





財務ハイライト

株主の皆様へ



株主の皆様には、ますますご清祥のこととおよろこび申し上げます。

さて、当社グループはこのたび第99期（平成20年4月1日から平成21年3月31日まで）の業績をとりまとめましたので、ここに営業状況等についてご報告いたします。

当連結会計年度におけるわが国経済は、米国発の金融危機が深刻化する等、世界経済の急激な減速の影響により、昨年秋以降景気が大幅に後退する展開となりました。また、輸出の減少や金融環境の悪化により設備投資の大幅な減少が続いており、雇用・所得環境の悪化から個人消費も低迷しております。

こうした情勢のもと、当社グループの業績は成約高については堅調に推移し、電力関連部門における大口案件の受注により1,911億27百万円となり、前連結会計年度を162億95百万円（9.3%）上回りました。しかしながら、同連結会計年度における売上高は、電力関連部門の大口案件の売上計上が減少し

たこと及び化学機械関連部門、電子精機関連部門等の民間設備投資関連部門の減少もあり、1,821億32百万円となり、前連結会計年度を242億25百万円（△11.7%）下回りました。これに伴う売上総利益は61億85百万円、営業利益12億96百万円、経常利益14億96百万円、当期純利益は7億20百万円となりました。

売上高の部門別構成は電力関連部門62.8%、化学機械関連部門10.6%、電子精機関連部門7.6%、環境・船舶関連部門17.4%、その他1.6%となりました。

株主の皆様におかれましては、今後とも一層のご支援、ご鞭撻を賜りますようお願い申し上げます。

平成21年6月

取締役社長 平野 章

営業の概況

電力 関連部門

成約高は大口の発電プラントの成約があったため、1,292億83百万円と前連結会計年度比240億5百万円、22.8%の増加となりました。売上高は大口案件

の売上計上が減少したため、1,144億19百万円と前連結会計年度比133億90百万円、10.5%の減少となりました。

化学機械 関連部門

成約高は設備投資の減少などにより、147億52百万円と前連結会計年度比103億78百万円、41.3%の減少とな

りました。売上高も同様に193億60百万円と前連結会計年度比50億51百万円、20.7%の減少となりました。

電子精機 関連部門

成約高は145億63百万円と前連結会計年度比19億22百万円、11.7%の減少となりました。売上高も138億6百万

円と前連結会計年度比45億48百万円、24.8%の減少となりました。

環境・船舶 関連部門

成約高は鉄構関連の成約増により298億57百万円と前連結会計年度比30億68百万円、11.5%の増加となりました。

売上高は大口売上減少により316億50百万円と前連結会計年度比23億92百万円、7.0%の減少となりました。

その他

成約高は26億69百万円と前連結会計年度比15億21百万円の増加、売上高は

28億95百万円と前連結会計年度比11億58百万円の増加となりました。

会社の対処すべき課題

電力関連部門におきましては、停止していた原子力発電所が一部試運転開始から営業運転に移行するものと予想され、今まで実施が延期されていた発電設備の予防保全対策が、今後、順次実施されるものと期待し、従来からの現場密着・提案型営業をきめ細かく推し進め、注力してまいります。また、環境対策などの発電設備の周辺需要の掘り起こしに努めるとともに新エネルギー分野の拡販をメーカーと一体となって進めてまいります。

化学機械関連部門及び電子精機関連部門におきましては、世界的規模の景気後退により設備投資が大幅に減少しており、厳しい営業環境が続くことが予想されますが、よりきめ細かい営業を展開し、国内のみならず、中国・

アセアン地区の海外拠点を活用しながら、工作機械、ガラスライニング関連商品、高機能フィルム関連商材、ケミカル関連商材など各種の設備投資に対応し、国内・海外のバランスの取れた営業展開を図ってまいります。

環境・船舶関連部門におきましても、厳しい営業環境が予想されますが、民間の産業廃棄物処理事業への拡販やライフライン関連商品の商権拡大に努めてまいります。

新規事業におきましても、実績の出来てきた節水関連商品や包装資材関連商品の拡販に努め、景気の動向に左右されない体制作りを図ってまいります。

連結財務諸表

連結貸借対照表

(単位:百万円)

科目	前連結会計年度末 平成20年3月31日現在	当連結会計年度末 平成21年3月31日現在
資産の部		
流動資産	27,985	28,006
現金及び預金	4,920	6,398
受取手形及び売掛金	20,608	18,975
有価証券	621	1,578
商品	743	268
繰延税金資産	271	256
その他	963	568
貸倒引当金	△142	△38
固定資産	7,968	7,078
有形固定資産	2,588	2,978
建物	1,289	1,466
機械装置及び運搬具	203	272
土地	933	1,009
その他	161	230
無形固定資産	20	58
地上権	4	4
電話加入権	2	2
その他	13	51
投資その他の資産	5,359	4,041
投資有価証券	4,068	2,992
長期貸付金	483	133
繰延税金資産	—	97
その他	879	1,135
貸倒引当金	△71	△319
資産合計	35,954	35,084
負債の部		
流動負債	18,641	18,602
支払手形及び買掛金	7,594	8,567
受託販売未払金	7,093	6,609
短期借入金	1,570	1,570
未払法人税等	362	324
賞与引当金	321	318
役員賞与引当金	50	50
その他	1,649	1,162
固定負債	1,055	508
長期借入金	20	10
退職給付引当金	295	76
役員退職慰労引当金	185	230
繰延税金負債	365	—
再評価に係る繰延税金負債	95	95
その他	93	95
負債合計	19,697	19,110
純資産の部		
株主資本	15,090	15,528
資本金	3,443	3,443
資本剰余金	2,655	2,655
利益剰余金	9,522	9,962
自己株式	△530	△532
評価・換算差額等	1,096	381
その他有価証券評価差額金	959	243
繰延ヘッジ損益	△2	△0
土地再評価差額金	139	139
少数株主持分	69	63
純資産合計	16,257	15,974
負債・純資産合計	35,954	35,084

注:記載金額は百万円未満を切り捨てて表示しております。

連結損益計算書

(単位:百万円)

科目	前連結会計年度 平成19年4月1日から 平成20年3月31日まで	当連結会計年度 平成20年4月1日から 平成21年3月31日まで
売上高	206,357	182,132
売上原価	200,264	175,946
売上総利益	6,093	6,185
割賦販売未実現利益戻入額	64	59
割賦販売未実現利益繰入額	49	50
差引売上総利益	6,107	6,194
販売費及び一般管理費	4,749	4,898
営業利益	1,358	1,296
営業外収益	238	229
受取利息	61	27
受取配当金	139	154
その他	37	47
営業外費用	51	29
支払利息	21	22
その他	29	7
経常利益	1,546	1,496
特別利益	12	15
投資有価証券売却益	—	15
ゴルフ会員権売却益	12	—
特別損失	150	127
固定資産処分損	4	—
投資有価証券評価損	123	60
ゴルフ会員権評価損	—	11
たな卸資産評価損	23	53
その他	—	1
税金等調整前当期純利益	1,408	1,384
法人税、住民税及び事業税	587	625
法人税等調整額	59	42
少数株主利益	0	△4
当期純利益	760	720

注:記載金額は百万円未満を切り捨てて表示しております。

連結株主資本等変動計算書

(平成20年4月1日から平成21年3月31日まで)

(単位:百万円)

科目	前連結会計年度 平成19年4月1日から 平成20年3月31日まで	当連結会計年度 平成20年4月1日から 平成21年3月31日まで
株主資本		
資本金		
前期末残高	3,443	3,443
当期変動額	—	—
当期変動額合計	—	—
当期末残高	3,443	3,443
資本剰余金		
前期末残高	2,655	2,655
当期変動額	—	—
自己株式の処分	△0	△0
自己株式の処分差損の振替	0	0
当期変動額合計	—	—
当期末残高	2,655	2,655
利益剰余金		
前期末残高	9,522	9,522
当期変動額	—	—
剰余金の配当	△268	△268
当期純利益	720	720
利益剰余金から資本剰余金への振替	△0	△0
連結範囲の変動	△11	△11
当期変動額合計	440	440
当期末残高	9,962	9,962
自己株式		
前期末残高	△530	△530
当期変動額	—	—
自己株式の取得	△3	△3
自己株式の処分	0	0
連結範囲の変動	△2	△2
当期変動額合計	△3	△3
当期末残高	△532	△532
株主資本合計	15,090	15,090
前期末残高	15,090	15,090
当期変動額	—	—
剰余金の配当	△268	△268
当期純利益	720	720
自己株式の取得	△3	△3
自己株式の処分	0	0
連結範囲の変動	△11	△11
当期変動額合計	437	437
当期末残高	15,528	15,528
評価・換算差額等		
その他有価証券評価差額金		
前期末残高	959	959
当期変動額	—	—
株主資本以外の項目の当期変動額(純額)	△716	△716
当期変動額合計	△716	△716
当期末残高	243	243
繰延ヘッジ損益		
前期末残高	△2	△2
当期変動額	—	—
株主資本以外の項目の当期変動額(純額)	1	1
当期変動額合計	1	1
当期末残高	△0	△0
土地再評価差額金		
前期末残高	139	139
当期変動額	—	—
土地再評価差額金	—	—
当期変動額合計	—	—
当期末残高	139	139
評価・換算差額等合計	1,096	1,096
前期末残高	959	959
当期変動額	—	—
株主資本以外の項目の当期変動額(純額)	△715	△715
当期変動額合計	△715	△715
当期末残高	381	381
少数株主持分		
前期末残高	69	69
当期変動額	—	—
株主資本以外の項目の当期変動額(純額)	△5	△5
当期変動額合計	△5	△5
当期末残高	63	63
純資産合計		
前期末残高	16,257	16,257
当期変動額	—	—
剰余金の配当	△268	△268
当期純利益	720	720
自己株式の取得	△3	△3
自己株式の処分	0	0
連結範囲の変動	△11	△11
株主資本以外の項目の当期変動額(純額)	△720	△720
当期変動額合計	△282	△282
当期末残高	15,974	15,974

連結キャッシュ・フロー計算書(要約)

(単位:百万円)

科目	前連結会計年度 平成19年4月1日から 平成20年3月31日まで	当連結会計年度 平成20年4月1日から 平成21年3月31日まで
営業活動によるキャッシュ・フロー	△248	3,222
投資活動によるキャッシュ・フロー	△123	△59
財務活動によるキャッシュ・フロー	△246	△284
現金及び現金同等物に係る換算差額	△45	18
現金及び現金同等物の増減額	△663	2,895
現金及び現金同等物の期首残高	4,083	3,419
連結除外に伴う現金及び現金同等物の減少額	—	△8
現金及び現金同等物の期末残高	3,419	6,306

注:記載金額は百万円未満を切り捨てて表示しております。

個別財務諸表

貸借対照表

(単位:百万円)

科目	前事業年度末 平成20年3月31日現在	当事業年度末 平成21年3月31日現在
資産の部		
流動資産	27,751	27,850
現金及び預金	4,864	6,349
受取手形	3,288	3,002
売掛金	17,190	15,860
リース投資資産	—	95
有価証券	621	1,578
商品	671	252
前渡金	535	273
前払費用	76	83
短期貸付金	309	100
未収入金	14	6
繰延税金資産	236	244
その他	80	38
貸倒引当金	△135	△34
固定資産	7,805	6,934
有形固定資産	2,399	2,810
建物	1,289	1,465
機械及び装置	15	106
車両運搬具	1	0
工具、器具及び備品	74	218
土地	933	1,009
リース資産	85	110
無形固定資産	19	52
地上権	4	4
ソフトウェア	8	41
電話加入権	1	1
その他	5	5
投資その他の資産	5,385	4,070
投資有価証券	3,952	2,891
関係会社株式	153	136
長期貸付金	483	133
固定化営業債権	9	207
前払年金費用	304	378
繰延税金資産	—	98
その他	554	542
貸倒引当金	△71	△319
資産合計	35,556	34,784
負債の部		
流動負債	18,415	18,459
支払手形	1,997	2,578
買掛金	5,497	5,920
受託販売未払金	7,093	6,609
短期借入金	1,570	1,570
リース債務	—	2
未払金	946	589
未払法人税等	355	328
未払費用	100	24
前受金	348	335
預り金	35	36
賞与引当金	306	306
役員賞与引当金	50	50
割賦利益繰延	104	94
その他	10	12
固定負債	1,040	491
長期借入金	20	10
リース債務	—	7
退職給付引当金	280	64
役員退職慰労引当金	185	230
長期預り保証金	93	83
繰延税金負債	365	365
再評価に係る繰延税金負債	95	95
負債合計	19,455	18,950
純資産の部		
株主資本	15,003	15,452
資本金	3,443	3,443
資本剰余金	2,655	2,655
資本準備金	2,655	2,655
その他資本剰余金	0	0
利益剰余金	9,435	9,886
利益準備金	385	385
その他利益剰余金	9,049	9,501
別途積立金	7,113	7,113
圧縮記帳積立金	59	58
繰越利益剰余金	1,877	2,329
自己株式	△530	△532
評価・換算差額等	1,096	381
その他有価証券評価差額金	959	243
繰延ヘッジ損益	△2	△0
土地再評価差額金	139	139
純資産合計	16,100	15,834
負債・純資産合計	35,556	34,784

注：記載金額は百万円未満を切り捨てて表示しております。

損益計算書

(単位:百万円)

科目	前事業年度 平成19年4月1日から 平成20年3月31日まで	当事業年度 平成20年4月1日から 平成21年3月31日まで
売上高	205,562	181,599
売上原価	199,722	175,581
売上総利益	5,840	6,018
割賦販売未実現利益戻入額	61	51
割賦販売未実現利益繰入額	31	41
差引売上総利益	5,871	6,028
販売費及び一般管理費	4,501	4,681
営業利益	1,370	1,346
営業外収益	235	214
受取利息	62	22
有価証券利息	—	5
受取配当金	139	154
その他	33	31
営業外費用	48	28
支払利息	21	22
その他	27	6
経常利益	1,556	1,532
特別利益	12	9
投資有価証券売却益	—	9
ゴルフ会員権売却益	12	—
特別損失	150	180
固定資産処分損	3	—
投資有価証券評価損	123	60
関係会社清算損	—	84
ゴルフ会員権評価損	—	11
たな卸資産評価損	23	24
その他	—	1
税引前当期純利益	1,418	1,361
法人税、住民税及び事業税	574	623
法人税等調整額	72	18
当期純利益	771	719

注：記載金額は百万円未満を切り捨てて表示しております。

株主資本等変動計算書 (平成20年4月1日から平成21年3月31日まで)

(単位:百万円)

株主資本	自己株式	
資本金	前期末残高	△530
前期末残高	当期変動額	—
当期変動額	自己株式の取得	△3
当期変動額合計	自己株式の処分	0
3,443	当期変動額合計	△2
3,443	当期末残高	△532
資本剰余金	株主資本合計	15,003
資本準備金	前期末残高	—
前期末残高	当期変動額	2,655
当期変動額	剰余金の配当	△268
当期変動額合計	当期純利益	719
2,655	自己株式の取得	△3
2,655	自己株式の処分	0
その他資本剰余金	自己株式の処分	0
前期末残高	当期変動額合計	448
当期変動額	当期末残高	15,452
当期変動額合計	評価・換算差額等	—
△0	その他有価証券評価差額金	—
△0	前期末残高	959
△0	当期変動額	—
—	株主資本以外の項目の当期変動額(純額)	△716
—	当期変動額合計	△716
—	当期末残高	243
利益剰余金	繰延ヘッジ損益	—
利益準備金	前期末残高	△2
前期末残高	当期変動額	—
当期変動額	株主資本以外の項目の当期変動額(純額)	1
当期変動額合計	当期変動額合計	1
2,655	当期末残高	△0
2,655	土地再評価差額金	—
385	前期末残高	139
385	当期変動額	—
—	当期変動額合計	—
—	当期末残高	139
—	評価・換算差額等合計	—
—	前期末残高	1,096
—	当期変動額	—
—	株主資本以外の項目の当期変動額(純額)	△715
—	当期変動額合計	△715
—	当期末残高	381
—	純資産合計	—
—	前期末残高	16,100
—	当期変動額	—
—	剰余金の配当	△268
—	当期純利益	719
—	自己株式の取得	△3
—	自己株式の処分	0
—	株主資本以外の項目の当期変動額(純額)	△715
—	当期変動額合計	△266
—	当期末残高	15,834

注：記載金額は百万円未満を切り捨てて表示しております。

株式の状況 (平成21年3月31日現在)

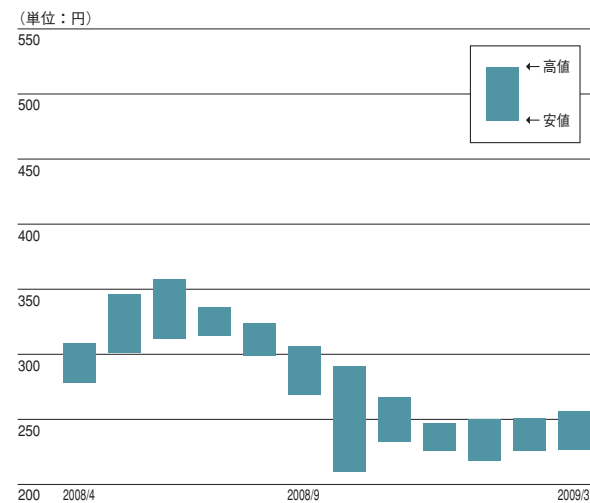
発行可能株式総数 …… 64,000,000株
 発行済株式の総数 …… 28,678,486株
 (当社が保有する自己株式1,806,838株が含まれております。)
 株主数 …… 5,268名
 (前年同期比17名減)

大株主

株主名	持株数(千株)	出資比率(%)
三菱重工業株式会社	3,913	14.6
三菱商事株式会社	3,849	14.3
日本マスタートラスト信託銀行株式会社(信託口)	1,076	4.0
三菱電機株式会社	1,026	3.8
日本トラスティ・サービス信託銀行株式会社(信託口4G)	858	3.2
株式会社三菱東京UFJ銀行	641	2.4
明治安田生命保険相互会社	531	2.0
シービーエヌアイエインターナショナルキャピタル・ポートフォリオ	514	1.9
三菱化工機株式会社	480	1.8
株式会社東京エネシス	461	1.7

(注) 出資比率は自己株式(1,806,838株)を控除して計算しております。

株価チャート



会社概要 (平成21年3月31日現在)

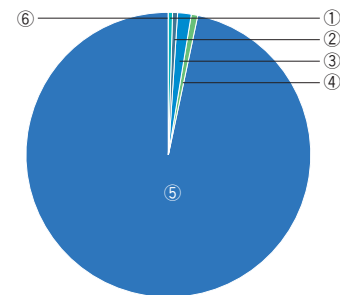
設立年月日 …… 昭和17年4月16日
 資本金 …… 3,443,284,858円
 主要な事業内容 …… 当社の企業集団は当社、子会社4社及び関連会社1社で構成され、エネルギー関連向けの電力機械、社会環境関連向けの環境衛生施設、鉄構製品及び産業設備関連向けの化学機械、船舶並びに船用機械、建設機械、工作機械、産業用ロボット等電子機器、空調機器、工具その他、各種機械の国内販売及び貿易取引を主な内容とし、更に各事業に関連するサービス、不動産の賃貸・管理・仲介等の事業活動を展開しております。

役員 (平成21年3月31日現在)

取締役会長	牧田 昌明
取締役社長	平野 章
取締役常務執行役員	石野 誠太郎
取締役常務執行役員	太田 禎一
取締役常務執行役員	藤田 国彦
取締役執行役員	竹田 洋
取締役執行役員	三村 信夫
取締役執行役員	里見 利夫
取締役執行役員	金巻 雄治
常勤監査役	滝沢 竣一
常勤監査役	木村 雅章
監査役	星川 勇二

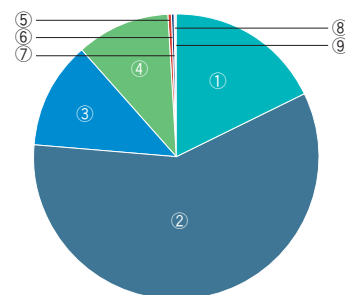
株式の状況

株式分布状況 (平成21年3月31日現在)



● 所有者別分布表

① 金融機関	② 金融商品取引業者	③ その他の法人	④ 外国法人等	⑤ 個人・その他	⑥ 自己名義株式
銀行 2名 0.04%	30名 0.57%	81名 1.54%	39名 0.74%	5,093名 96.68%	1名 0.02%
信託銀行 14名 0.27%	(うち証券保管振替機構) (1名) (0.02%)				
生命保険会社 4名 0.08%					
損害保険会社 2名 0.04%					
その他金融機関 2名 0.04%					



● 所有株数別分布表

① 1単元未満	② 1単元以上	③ 5単元以上	④ 10単元以上	⑤ 50単元以上	⑥ 100単元以上	⑦ 500単元以上	⑧ 1,000単元以上	⑨ 5,000単元以上
934名 17.73%	3,087名 58.60%	639名 12.13%	558名 10.59%	21名 0.40%	16名 0.30%	4名 0.08%	7名 0.13%	2名 0.04%
(0.5単元未満)								
(619名) (11.75%)								
(0.5単元以上)								
(315名) (5.98%)								

会社概要

事業所 (平成21年3月31日現在)

営業所名	所在地
本社	東京都千代田区
仙台支店	仙台市青葉区
名古屋支店	名古屋市中区
関西支店	神戸市中央区
札幌支店	札幌市中央区
新潟支店	新潟市中央区
静岡支店	富士市
広島支店	広島市中区
福岡支店	福岡市中央区
長崎支店	長崎市
台北支店	台北市
上海駐在員	上海市
瀋陽駐在員	瀋陽市
ジャカルタ駐在員	ジャカルタ
バンコック駐在員	バンコック

